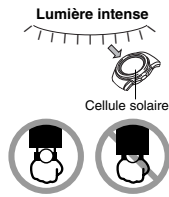


## Familiarisation

Félicitations pour l'achat de cette montre CASIO. Pour tirer le meilleur parti de votre achat, lisez attentivement cette notice.

### Exposez la montre à une lumière intense

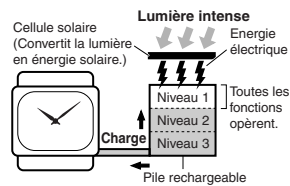


L'électricité produite par la cellule solaire de la montre s'accumule dans la pile intégrée. Si vous laissez la montre ou l'utilisez à un endroit non exposé à la lumière la pile s'usera. Veillez à exposer le plus souvent possible la montre à la lumière.

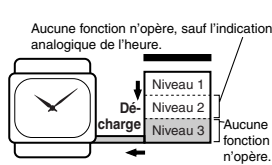
- Si vous ne portez pas la montre, posez-la de sorte que le cadran soit exposé à une lumière intense.
- Dans la mesure du possible essayez de ne pas laisser la montre sous une manche. Même lorsque le cadran de la montre est partiellement couvert, la charge est considérablement réduite.

- La montre continue de fonctionner même si elle n'est pas exposée à la lumière. Mais si vous la laissez trop longtemps à l'obscurité, sa pile se déchargera et certaines fonctions n'opéreront plus. Dans ce cas, vous devrez refaire tous les réglages après avoir rechargée la pile. Il est donc important d'exposer le plus souvent possible la montre à la lumière pour que la montre fonctionne normalement.

### La pile se recharge à la lumière.



### La pile se décharge à l'obscurité.



- Le niveau auquel certaines fonctions sont désactivées dépend du modèle de la montre.
- **N'oubliez pas de lire "Alimentation" où vous trouverez des informations importantes sur l'exposition de la montre à la lumière intense.**

### Si les aiguilles analogiques ne bougent pas...

Si les aiguilles analogiques ne bougent pas, cela signifie que le mode d'économie d'énergie s'est activé pour réduire la consommation d'énergie.

- Voir "Economie d'énergie" pour le détail.
- Les aiguilles s'arrêtent aussi lorsque la charge de la pile atteint le niveau 3.

### A propos de ce manuel



- Les lettres indiquées sur l'illustration représentent les boutons utilisés pour les diverses opérations.
- Chaque section de ce mode d'emploi fournit les informations nécessaires sur les fonctions disponibles dans chaque mode. Vous trouverez plus de détails et des informations d'ordre technique dans le paragraphe "Référence".

## Guide général

- Appuyez sur (B) pour changer de mode.

### Mode Indication de l'heure



### Mode Résultats de la réception



Appuyez sur (B).

### Mode Réglage des positions d'origine



## Indication de l'heure radio-pilotée

Cette montre reçoit un signal d'étalonnage de l'heure et règle l'heure en conséquence. Le signal d'étalonnage de l'heure comprend les informations nécessaires pour l'indication de l'heure d'hiver et de l'heure d'été.

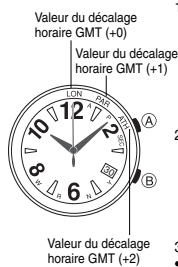
- Cette montre est conçue pour recevoir le signal d'étalonnage de l'heure émis par l'Allemagne (Mainflingen) et l'Angleterre (Rugby).

### Réglage de l'heure actuelle

L'heure est automatiquement réglée sur cette montre en fonction du signal d'étalonnage de l'heure reçu. Vous pouvez toutefois régler vous-même l'heure et la date, si nécessaire.

- La première chose à faire après l'achat de cette montre, c'est de régler le fuseau horaire local, c'est-à-dire le fuseau où vous utilisez normalement la montre. Pour le détail à ce sujet, voir "Pour spécifier le fuseau horaire local" ci-dessous.
- Si vous utilisez la montre hors de portée de l'émetteur de signal d'étalonnage de l'heure en Allemagne ou en Angleterre, vous devrez régler vous-même l'heure. Pour le détail sur le réglage manuel de l'heure, voir "Indication de l'heure".

### Pour spécifier le fuseau horaire local



1. En mode Indication de l'heure, appuyez cinq secondes environ sur (A) jusqu'à ce que la trotteuse se positionne sur la valeur du décalage horaire actuellement sélectionné et s'arrête. La montre est alors en mode de réglage.

- La valeur du décalage horaire indique la différence d'heures entre l'heure moyenne de Greenwich et l'heure du fuseau horaire actuellement sélectionné.
2. Appuyez sur (B) pour sélectionner le fuseau horaire que vous voulez utiliser comme fuseau horaire local.
    - GMT+ 0 (12 heures): Londres
    - GMT+ 1 (1 heure): Paris, Berlin, Milan, Rome, Amsterdam, Hambourg, Francfort, Vienne, Barcelone, Madrid
    - GMT+2 (2 heures): Athènes

3. Appuyez huit fois sur (A) pour sortir du mode de réglage.
  - La montre revient au mode Indication de l'heure si vous n'effectuez aucune opération pendant deux ou trois minutes.

- Normalement votre montre devrait indiquer l'heure correcte dès que vous sélectionnez le fuseau horaire local. Si ce n'est pas le cas, l'heure devrait être ajustée à la prochaine réception du signal (au milieu de la nuit). Vous pouvez sinon activer vous-même la réception ou régler vous-même l'heure.
- Même si vous recevez correctement le signal d'étalonnage de l'heure, il se peut que les aiguilles analogiques n'indiquent pas l'heure exacte. Dans ce cas, vérifiez la position des aiguilles et effectuez les réglages nécessaires de la façon indiquée dans "Réglage des positions d'origine".
- La montre reçoit automatiquement le signal d'étalonnage de l'heure de l'émetteur approprié au milieu de la nuit et réajuste l'heure en conséquence. Pour le détail sur la relation entre les fuseaux horaires (valeurs du décalage GMT) et les émetteurs, voir "Emetteurs".
- Voir les cartes dans "Rayons de réception" pour le détail sur les rayons dans lesquels la montre peut recevoir le signal.

### Réception du signal d'étalonnage de l'heure

Le signal d'étalonnage de l'heure peut être reçu de deux façons différentes : par la Réception automatique et par la Réception manuelle.

#### • Réception automatique

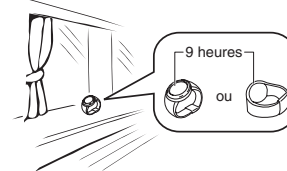
Lors de la réception automatique, la montre reçoit le signal d'étalonnage automatiquement six fois par jour. Lorsqu'elle l'a reçu une fois, elle ne reçoit pas les autres signaux aux heures suivantes. Pour le détail à ce sujet, voir "A propos de la réception automatique".

#### • Réception manuelle

Lors de la réception manuelle, vous devez appuyer sur un bouton précis pour recevoir le signal. Pour le détail à ce sujet, voir "Pour activer soi-même la réception".

#### Important !

- A l'approche de la réception du signal d'étalonnage de l'heure, positionnez la montre comme indiqué sur l'illustration, avec le côté 9 heures du cadran orienté vers une fenêtre. Ne laissez pas d'objets métalliques près de la montre.



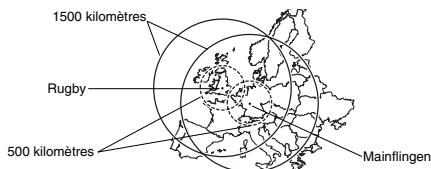
- La montre doit être orientée correctement.
- La réception du signal peut être difficile ou même impossible dans les situations suivantes.



- A l'intérieur ou auprès de grands bâtiments
  - A l'intérieur d'un véhicule
  - Près d'appareils électroménagers, d'appareils de bureau ou d'un téléphone mobile
  - Près d'un site en construction, d'un aéroport ou d'une autre source de parasites électriques
  - Près de lignes à haute tension
  - Près ou derrière des montagnes
- La réception du signal est en principe meilleure la nuit que le jour.
  - La réception du signal dure de deux à sept minutes, mais dans certains cas elle peut durer 14 minutes. Veillez à ne toucher à aucun bouton et à ne pas bouger la montre pendant ce temps.

- Lorsque la montre est à portée des émetteurs, elle peut recevoir le signal d'étalonnage de l'heure d'Allemagne (Mainflingen) ou d'Angleterre (Rugby). Voir "Émetteurs" pour le détail.

### Rayons de réception



- A environ 500 kilomètres d'un émetteur, la réception du signal peut être impossible à certains moments de l'année ou à certaines heures du jour. Les interférences radio peuvent aussi perturber la réception.
- Même lorsque la montre est dans le rayon de l'émetteur, le signal peut être bloqué par des montagnes ou des formations géologiques.
- La réception du signal est affectée par le temps, les conditions atmosphériques et les changements saisonniers.
- Voir les informations dans "Problèmes de réception du signal" si vous ne parvenez pas à recevoir correctement le signal d'étalonnage de l'heure.

### A propos de la réception automatique

La montre reçoit le signal d'étalonnage de l'heure automatiquement six fois par jour. Si la montre a reçu une fois le signal, elle ne reçoit pas les autres signaux aux heures suivantes. L'horaire de la réception (heures d'étalonnage) dépend du fuseau horaire local sélectionné et de l'emploi ou non de l'heure d'été pour votre propre fuseau horaire.

Votre fuseau horaire	Heures de réception automatique						
	1	2	3	4	5	6	
GMT +0	Heure d'hiver	1:00 du matin	2:00 du matin	3:00 du matin	4:00 du matin	5:00 du matin	Minuit
	Heure d'été	2:00 du matin	3:00 du matin	4:00 du matin	5:00 du matin	Minuit	1:00 du matin le jour suivant
GMT +1	Heure d'hiver	2:00 du matin	3:00 du matin	4:00 du matin	5:00 du matin	Minuit	1:00 du matin le jour suivant
	Heure d'été	3:00 du matin	4:00 du matin	5:00 du matin	Minuit	1:00 du matin le jour suivant	2:00 du matin le jour suivant
GMT +2	Heure d'hiver	3:00 du matin	4:00 du matin	5:00 du matin	Minuit	1:00 du matin le jour suivant	2:00 du matin le jour suivant
	Heure d'été	4:00 du matin	5:00 du matin	Minuit	1:00 du matin le jour suivant	2:00 du matin le jour suivant	3:00 du matin le jour suivant

### Remarque

- La réception automatique ne s'effectue que si la montre est en mode Indication de l'heure aux heures d'étalonnage. Elle n'a pas lieu si vous effectuez des réglages aux heures d'étalonnage.
- La réception automatique du signal d'étalonnage s'effectue tôt le matin, lorsque vous dormez (si l'heure du mode Indication de l'heure est réglée correctement). Avant de vous coucher, retirez la montre de votre poignet et posez-la à un endroit où elle pourra facilement recevoir le signal.
- La montre reçoit le signal d'étalonnage chaque jour pendant deux à 14 minutes lorsque l'heure du mode Indication de l'heure atteint chacune des heures d'étalonnage. Ne touchez aucun bouton de la montre pendant les 14 minutes précédant ou suivant les heures d'étalonnage. Sinon l'étalonnage ne s'effectuera pas normalement.
- Souvenez-vous que la réception du signal d'étalonnage dépend de l'heure indiquée en mode Indication de l'heure.

### Pour activer soi-même la réception



1. Posez la montre sur une surface stable avec le côté 9 heures orienté vers une fenêtre.
2. Dans n'importe quel mode, appuyez environ deux secondes sur (B) jusqu'à ce que la montre bip.
3. Lorsque vous relâchez (B), la trotteuse s'aligne sur R (Prêt) pour indiquer que la montre est prête à recevoir le signal d'étalonnage de l'heure.
  - La trotteuse se positionne sur W (Réception) et y reste pendant la réception du signal proprement dite.
  - Les aiguilles des heures et des minutes continuent d'indiquer l'heure normalement.
  - La réception du signal d'étalonnage de l'heure dure normalement de deux à sept minutes, mais dans certains cas elle peut durer jusqu'à 14 minutes. Prenez soin de ne toucher à aucun bouton et de ne pas bouger la montre pendant ce temps.
  - Lorsque le signal a été reçu, la trotteuse s'aligne sur Y (Bon). Une ou deux minutes plus tard, les aiguilles indiquent l'heure correcte.

### Remarque

- Pour interrompre la réception et revenir au mode Indication de l'heure, appuyez sur un bouton quelconque.
- Si le signal n'a pas pu être reçu, la trotteuse se positionne sur N (Mauvais). Une ou deux minutes plus tard, elle se remet à tourner normalement, sans qu'il soit nécessaire de la régler.
- Lorsque la trotteuse indique Y (Bon) ou N (Mauvais), vous pouvez revenir au mode Indication de l'heure en appuyant sur un bouton.

### Affichage des résultats de la dernière réception

Vous pouvez utiliser le mode Résultats de la réception pour vérifier si le signal a bien été reçu.

### Pour vérifier les résultats de la dernière réception



- Accédez au mode Résultats de la réception.
- Si la montre a pu recevoir le signal normalement depuis minuit, la trotteuse se met en position Y (Bon). Si la montre n'a pas pu recevoir un seul signal normalement, la trotteuse s'aligne sur N (Mauvais).
  - Pour revenir au mode Indication de l'heure, appuyez deux fois sur (B).
  - Le résultat de la réception est effacé lors de la première réception automatique du signal le jour suivant. Cela signifie que Y (Bon) indique que la montre a bien reçu le signal du jour même.
  - Y (Bon) continue d'être indiqué même si la réception manuelle du signal échoue après la réception automatique du signal.
  - Si vous réglez l'heure ou la date manuellement, la trotteuse s'aligne sur N (Mauvais).

### Problèmes de réception du signal

Vérifiez les points suivants si vous ne parvenez pas à recevoir le signal normalement.

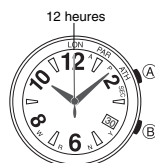
Problème	Cause probable	Ce qu'il faut faire
La trotteuse indique N (Mauvais).	<ul style="list-style-type: none"> <li>• Vous avez changé l'heure manuellement.</li> <li>• La montre n'était pas dans le mode Indication de l'heure ou bien vous étiez en train de toucher des boutons lors de la réception automatique du signal.</li> <li>• Les résultats de la réception du signal sont réinitialisés chaque jour à minuit.</li> </ul>	<ul style="list-style-type: none"> <li>• Activez la réception manuelle ou attendez que la réception automatique du prochain signal s'active.</li> <li>• Assurez-vous que la montre se trouve à un endroit où elle peut recevoir le signal sans difficulté.</li> </ul>
L'heure n'est pas correcte après la réception du signal.	<ul style="list-style-type: none"> <li>• Le fuseau horaire local spécifié n'est pas celui de la région où vous utilisez la montre.</li> </ul>	<ul style="list-style-type: none"> <li>• Sélectionnez le fuseau horaire local correct.</li> </ul>

- Pour un complément d'informations, voir "Important !" dans "Réception du signal d'étalonnage de l'heure" et "Précautions concernant l'indication de l'heure radiopilotée".

### Réglage des positions d'origine

Si les réglages de l'heure et de la date sont faux même après la réception normale du signal d'étalonnage de l'heure, revenez aux positions d'origine de la façon suivante.

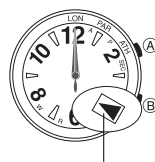
### Pour revenir aux positions d'origine



Position d'origine de la trotteuse



Position d'origine des aiguilles des heures et des minutes



Position d'origine de la date

1. Accédez au mode Réglage des positions d'origine.
  - Si la position d'origine de la trotteuse est correcte, la trotteuse doit se positionner sur 12 heures.
2. En mode Réglage des positions d'origine, appuyez environ cinq secondes sur (A). La trotteuse fait un tour complet et s'arrête à sa position d'origine.
  - Les aiguilles analogiques ne continuent pas d'indiquer l'heure pendant le réglage de la position d'origine.
3. Vérifiez la position de la trotteuse.
  - La position d'origine de la trotteuse est correcte si la trotteuse indique 12 heures.
  - Si la trotteuse n'indique pas 12 heures, c'est que sa position d'origine s'est décalée. Dans ce cas, appuyez sur (B) pour faire tourner la trotteuse dans le sens horaire par incréments d'une seconde, jusqu'à ce qu'elle atteigne 12 heures.
4. Appuyez sur (A) pour avancer jusqu'à la position d'origine de l'aiguille des heures et de celle des minutes.
  - Si les aiguilles des heures et des minutes sont alignées correctement, elles doivent indiquer toutes les deux 12 heures.
5. Vérifiez la position des aiguilles des heures et des minutes.
  - Si les aiguilles des heures et des minutes n'indiquent pas 12 heures, c'est que leur position s'est décalée. Dans ce cas, appuyez sur (B) pour faire tourner les aiguilles des heures et des minutes dans le sens horaire par incréments de 10 secondes, jusqu'à ce qu'elles atteignent 12 heures.
  - Vous pouvez changer le sens de rotation des aiguilles des heures et des minutes pour les faire tourner dans le sens antihoraire en appuyant sur (A). Ensuite, à chaque pression de (B) les aiguilles des heures et des minutes tourneront dans le sens antihoraire par incréments de 10 secondes.
6. Appuyez sur (A) pour avancer au réglage de la position d'origine de la date.
  - L'indicateur de date indique ◀ si la position d'origine de la date est correcte. Il faut parfois attendre jusqu'à 90 secondes pour que l'indicateur ◀ apparaisse.
7. Vérifiez l'indicateur de date.
8. Si l'indicateur de date indique autre chose que ◀, c'est que la position de la date est décalée. Dans ce cas, appuyez sur (B) pour avancer la date jusqu'à ce que ◀ apparaisse.
  - ◀ se trouve entre le 31 et le 1<sup>er</sup>.
9. Appuyez sur (A) pour sortir du réglage de la position d'origine de la date.
  - La date actuelle est indiquée et les aiguilles des heures et des minutes indiquent l'heure correcte.
  - Notez qu'aucun bouton n'agit au moment où la date change et les aiguilles des heures et des minutes bougent.
  - Pour revenir au mode Indication de l'heure, appuyez sur (B).
  - Lorsque la position de toutes les aiguilles a été réajustée, posez la montre à un endroit où elle pourra recevoir facilement le signal d'étalonnage de l'heure et activez la réception. Voir "Pour activer soi-même la réception" pour le détail.

## Indication de l'heure

Utilisez le mode Indication de l'heure pour régler et voir l'heure et la date actuelles. Le réglage manuel de l'heure et de la date est expliqué ici.

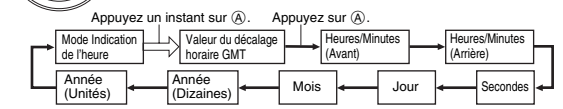
- Si, au cours de la procédure, vous ne savez plus où vous en êtes et ne parvenez pas à effectuer le réglage, ne touchez pas aux boutons de la montre pendant deux ou trois minutes. La montre reviendra d'elle-même au mode Indication de l'heure (signalé par le mouvement normal de la trotteuse). Vous pourrez ensuite recommencer depuis le début.
- Toutes les opérations mentionnées ici s'effectuent dans le mode Indication de l'heure, auquel vous accédez en appuyant sur **(B)**.

### Pour régler soi-même l'heure et la date

1. En mode Indication de l'heure, appuyez environ cinq secondes sur **(A)**.

- La trotteuse se met en position de 12 heures, 1 heure ou 2 heures, selon le réglage de décalage GMT actuellement sélectionné. C'est le mode de réglage.
- La valeur du décalage horaire GMT indique la différence d'heures entre l'heure moyenne de Greenwich et le fuseau horaire sélectionné.
- Les aiguilles des heures et des minutes ne bougent pas dans le mode de réglage.

2. Appuyez sur **(A)** pour faire défiler les réglages dans l'ordre suivant.



3. Sélectionnez le réglage que vous voulez changer, puis changez ce réglage avec **(B)** comme indiqué ci-dessous.

Pour faire ceci :	Lorsque la trotteuse est ici :	Il faut :
Changer le fuseau horaire	12 heures (GMT+0), 1 heure (GMT+1) ou 2 heures (GMT+2)	Utiliser <b>(B)</b> (+).
Bouger les aiguilles des heures et des minutes d'une minute dans le sens horaire	A (matin) ou P (soir)	Utiliser <b>(B)</b> (+).
Bouger les aiguilles des heures et des minutes d'une minute dans le sens antihoraire	A (matin) ou P (soir)	Utiliser <b>(B)</b> (-).
Remettre les secondes à 00	SEC	Utiliser <b>(B)</b> .

- Il faut appuyer sur **(B)** lorsque le réglage des secondes est sélectionné pour remettre la trotteuse à 00 seconde. Le bouton **(B)** sert aussi à faire avancer les minutes une à une, à remettre les secondes à 00 et à sortir du mode de réglage.
- Si vous voulez changer l'année, le mois et le jour après avoir réglé les secondes, revenez à l'étape 1 du mode de réglage.

**Réglage du mois**

Pour faire ceci :	Lorsque la trotteuse est ici :	Il faut :
Changer de jour	12 heures	Utiliser <b>(B)</b> (+).
Changer de mois	Mois actuel	
Changer d'année	Chiffre des dizaines de l'année actuelle Chiffre des unités de l'année actuelle	

- Lorsque vous réglez le jour, les jours (le 30 et le 31) qui ne sont pas inclus dans le mois sélectionné sont automatiquement omis. Si vous ne pouvez pas sélectionner le 30 ou 31 d'un mois, assurez-vous que le mois sélectionné est le bon.

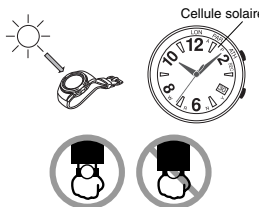
**Réglage de l'année**

4. Après avoir réglé le chiffre des unités de l'année, appuyez sur **(A)** pour sortir du mode de réglage.
- Les aiguilles indiquent l'heure actuelle et se remettent à tourner.
  - Assurez-vous que l'heure est bien réglée sur le matin **(A)** ou l'après-midi **(P)** (comme indiqué par la trotteuse) lors du réglage de l'heure. La trotteuse indique successivement **A** et **P** chaque fois qu'elle dépasse 12 heures lors du réglage de l'heure.

## Alimentation

Cette montre est munie d'une cellule solaire et d'une pile rechargeable spéciale (pile auxiliaire) qui est chargée par l'électricité produite par la cellule solaire. La montre doit être positionnée de la façon suivante pour que la pile se recharge bien.

- Exemple :** Orientez le cadran de la montre vers une source lumineuse.
- L'illustration montre comment poser une montre à bracelet en résine.
  - Notez que la charge sera moins efficace si la cellule solaire est cachée par des vêtements ou autre chose.
  - Vous devriez essayer de ne pas laisser la montre sous une manche de chemise. Même si le cadran n'est que partiellement caché, la recharge est considérablement réduite.



### Important !

- La pile de la montre risque de se décharger si la montre reste longtemps à l'obscurité ou si vous la portez de telle sorte que la lumière ne l'atteint pas. Veillez à exposer le plus souvent possible la montre à une lumière intense.
- Cette montre emploie une cellule solaire qui convertit la lumière en électricité, et celle-ci s'accumule dans la pile rechargeable interne. Normalement, la pile rechargeable n'a pas besoin d'être remplacée, mais si la montre est utilisée très longtemps, la pile rechargeable risque de ne plus pouvoir se recharger complètement. Si ce problème devait se présenter, contactez votre revendeur ou un distributeur CASIO pour faire remplacer la pile.
- N'essayez jamais de retirer ni de remplacer vous-même la pile de la montre. C'est une pile spéciale et tout autre type de pile peut endommager la montre.
- Les réglages de l'heure et tous les autres réglages reviennent à leur réglage usine lorsque la charge de la pile atteint le niveau 3 et après le remplacement de la pile.
- Laissez la montre à un endroit bien exposé à la lumière si vous prévoyez de ne pas l'utiliser pendant longtemps. La pile rechargeable ne risquera pas de se décharger.

## Niveaux de charge de la pile

Le mouvement des aiguilles analogiques indique le niveau de charge actuel de la pile.



Saut de 2 secondes

Niveau	Mouvement des aiguilles	Fonctions opérantes
1	Normal.	Toutes les fonctions opèrent.
2	• Saut de la trotteuse toutes les 2 secondes. • La date revient à la position d'origine à minuit.	Aucune fonction n'opère à l'exception de l'indication analogique de l'heure.
3	• La trotteuse s'arrête. • Les aiguilles des heures et des minutes s'arrêtent à 12 heures.	Aucune fonction n'opère.

- Lorsque la trotteuse bouge toutes les deux secondes (Niveau 2), c'est que la charge de la pile est assez faible. Exposez la montre le plus vite possible à la lumière pour charger la pile.
- Lorsque la pile est au niveau 2, la réception du signal d'étalonnage de l'heure n'est pas possible.
- Au niveau 3 toutes les fonctions sont désactivées et les réglages usine de la montre sont rétablis. Lorsque la pile est suffisamment chargée, les aiguilles analogiques indiquent de nouveau l'heure et la montre revient au mode Indication de l'heure.

### Précautions concernant la charge

Dans certaines situations la montre peut devenir très chaude pendant la charge de la pile. Evitez d'exposer la montre aux endroits suivants pendant la charge de la pile.

### Avertissement !

**Si vous laissez la montre à un endroit très lumineux pour charger la pile, la montre peut devenir très chaude. Faites attention de ne pas vous brûler lorsque vous prenez la montre. La montre peut devenir très chaude si elle reste exposée longtemps aux endroits suivants.**

- Sur le tableau de bord d'une voiture garée en plein soleil.
- Trop près d'une lampe incandescente.
- Au soleil.

### Guide de charge

Après une charge complète, l'heure est indiquée pendant environ quatre mois.

- Le tableau suivant indique les temps d'exposition quotidienne à la lumière nécessaire pour un usage normal de la montre.

Niveau d'exposition (Luminosité)	Temps d'exposition approximatif
Soleil extérieur (50 000 lux)	6 minutes
Soleil à travers une fenêtre (10 000 lux)	30 minutes
Lumière du jour par temps couvert à travers une fenêtre (5 000 lux)	48 minutes
Eclairage à fluorescence à l'intérieur (500 lux)	8 heures

- Comme il s'agit des spécifications, nous pouvons inclure tous les détails technique.
  - La montre n'est pas exposée à la lumière
  - L'horloge interne continue de fonctionner
  - Aiguilles analogiques fonctionnant 18 heures par jour et en état de veille 6 heures par jour
  - 1 réception du signal d'étalonnage de l'heure par jour
- Une exposition fréquente de la montre à la lumière est la garantie d'un bon fonctionnement de la montre.

### Temps de rétablissement

Le tableau suivant indique les temps d'exposition requis pour que la pile passe d'un niveau de charge à un autre.

Niveau d'exposition (Luminosité)	Temps d'exposition approximatif		
	Niveau 3	Niveau 2	Niveau 1
Soleil extérieur (50 000 lux)		1 heure	18 heures
Soleil à travers une fenêtre (10 000 lux)		3 heures	89 heures
Lumière du jour par temps couvert à travers une fenêtre (5 000 lux)		4 heures	---
Eclairage à fluorescence à l'intérieur (500 lux)		55 heures	---

- Les temps d'exposition mentionnés ci-dessous ne servent qu'à titre de référence. Le temps d'exposition réel dépend des conditions d'éclairage.

## Référence

Vous trouverez ici des informations détaillées et techniques sur le fonctionnement de la montre, ainsi que des précautions et remarques importantes au sujet des caractéristiques et fonctions de la montre.

### Fonctions de retour automatique

- Si vous laissez la montre en mode Réglage des positions d'origine pendant deux ou trois minutes environ sans effectuer aucune opération, elle revient automatiquement au mode Indication de l'heure.
- Si vous ne touchez aucun bouton pendant deux ou trois minutes, la montre sort automatiquement du mode de réglage.

### Défilement

- Le bouton **(B)** sert à changer la position des aiguilles dans plusieurs modes de réglage. Dans la plupart des cas, une pression continue de ce bouton permet de faire tourner les aiguilles plus rapidement.
- Le mouvement rapide des aiguilles continue jusqu'à ce qu'un cycle complet de 12 heures soit effectué ou jusqu'à ce que vous appuyiez sur un bouton.

### Précautions concernant l'indication de l'heure radio-pilotée

- Une charge électrostatique importante peut dérégler l'horloge.
- Le signal d'étalonnage de l'heure rebondit dans l'ionosphère. C'est pourquoi, les changements de réflectivité de l'ionosphère, les mouvements de l'ionosphère à de hautes altitudes dus au changement saisonnier, l'heure du jour ou d'autres facteurs peuvent réduire la portée du signal et rendre la réception impossible.
- Même lorsque le signal d'étalonnage de l'heure est bien reçu, dans certaines circonstances l'heure peut avancer ou retarder d'une seconde au maximum.
- Le réglage de l'heure en fonction du signal d'étalonnage de l'heure a priorité sur les réglages manuels.

- La montre est conçue pour indiquer la date et le jour de la semaine du 1<sup>er</sup> janvier 2000 au 31 décembre 2099. Le réglage de la date par le signal d'étalonnage ne sera plus possible à partir du 1<sup>er</sup> janvier 2100.
- La montre peut recevoir les signaux différenciant les années bissextiles des années ordinaires.
- Bien que la montre soit conçue pour recevoir les données de l'heure (heures, minutes, secondes) et de la date (années, mois, jour), dans certaines circonstances seules les données de l'heure seront reçues.
- Si vous vous trouvez dans une région où la réception du signal d'étalonnage de l'heure est impossible, la précision de la montre est de  $\pm 20$  secondes par mois à une température normale.
- Si vous ne parvenez pas à recevoir correctement le signal d'étalonnage de l'heure, ou si l'heure est faussée après la réception du signal, vérifiez le réglage du fuseau horaire (décalage GMT).  
Les réglages par défaut sont les suivants.  
Modules 3784 et 4384 : GMT +1,0



- Le numéro de module de la montre (3784 ou 4384) est gravé sur la face interne du couvercle arrière.

## Emetteurs

Cette montre est conçue pour recevoir le signal d'étalonnage de l'heure de l'Allemagne (Mainflingen) et de l'Angleterre (Rugby). La montre détermine l'émetteur utilisé de la façon suivante.

Dans le cas suivant :	La montre effectue la vérification suivante :
Recherche du premier signal lorsque les réglages usine sont valides.	1. Vérifie d'abord le signal de Mainflingen. 2. Si le signal de Mainflingen ne peut pas être reçu, elle vérifie le signal de Rugby.
Recherche du premier signal lorsque le fuseau horaire a été changé.	1. Vérifie d'abord le signal de Rugby. 2. Si le signal de Rugby ne peut pas être reçu, elle vérifie le signal de Mainflingen.

## Indication de l'heure

- L'année peut être réglée de 2000 à 2099.
- Le calendrier automatique de la montre tient compte des différentes longueurs des mois et des années bissextiles. Lorsque vous réglez la date, vous n'avez plus besoin de la changer, sauf après le remplacement de la pile ou lorsque la charge de la pile atteint le niveau 3.
- La date change automatiquement chaque jour à minuit. Le changement de date à la fin de chaque mois peut prendre un peu plus de temps que la normale.
- L'heure du mode Indication de l'heure est calculée pour chaque fuseau horaire en fonction du décalage horaire entre le fuseau et l'heure de Greenwich (GMT) et en fonction du fuseau horaire spécifié pour l'heure locale.
- Le décalage horaire GMT est calculé en fonction du temps universel coordonné (UTC).  
\* L'heure UTC est le standard scientifique, universellement utilisé pour l'indication de l'heure. Cette heure est indiquée par une horloge atomique (au césium) qui a une précision d'une microseconde. Des secondes sont ajoutées ou soustraites, si nécessaire, pour que l'heure UTC reste synchronisée sur la rotation de la terre. Le point de référence pour l'heure UTC est Greenwich, en Angleterre.

## Economie d'énergie

Lorsque la fonction d'économie d'énergie est activée, la montre se met automatiquement en veille si vous la laissez un certain temps à l'obscurité. Le tableau ci-dessous montre de quelle façon les fonctions de la montre sont affectées par la mise en veille de la montre.

- Il y a deux niveaux de veille : "veille de la trotteuse" et "veille des fonctions".

Temps d'exposition à l'obscurité	Fonctionnement
60 à 70 minutes (veille de la trotteuse)	La trotteuse s'arrête et toutes les autres fonctions opèrent.
6 ou 7 jours (veille des fonctions)	<ul style="list-style-type: none"> <li>• Aucune fonction, y compris l'indication de l'heure analogique, n'agit.</li> <li>• L'horloge interne continue de fonctionner.</li> </ul>

- Le mode de veille s'activera facilement si vous portez souvent la montre sous une manche de chemise.
- La montre ne se met pas en mode de veille entre 6:00 du matin et 10:59 du soir. Si la montre est en mode veille à 6:00 du matin, elle y restera toutefois.

## Pour remettre la montre en marche

- Effectuez une des opérations suivantes.
- Mettez la montre à un endroit très éclairé.
  - Appuyez sur un bouton.