

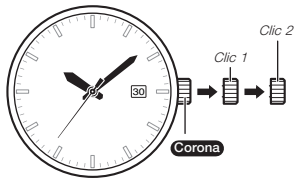
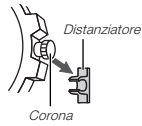
# Guida all'uso 5275

CASIO®

- L'orologio potrebbe essere leggermente diverso da quello mostrato nell'illustrazione.

## Prima di usare l'orologio per la prima volta

- A seconda del modello di orologio, potrebbe esserci un distanziatore installato in fabbrica attorno alla corona. Se l'orologio acquistato ha un distanziatore, è necessario rimuovere il distanziatore prima di usare l'orologio.
- Dopo aver rimosso il distanziatore, eseguire i procedimenti descritti in "Operazioni della corona" e "Per regolare l'impostazione dell'ora" per predisporre l'orologio all'uso.



## Per regolare l'impostazione dell'ora

Quando la lancetta dei secondi si trova in corrispondenza dell'indicazione delle 12, estrarre la **Corona** fino al Clic 2.

Ruotare la **Corona** per cambiare l'impostazione dell'ora.

Reinserire la **Corona**.

### Nota

- Quando si cambia l'ora, spostare la lancetta dei minuti in modo che essa venga a trovarsi quattro o cinque minuti dopo l'impostazione finale, e quindi riportarla indietro fino a raggiungere l'impostazione desiderata.

## Per cambiare l'impostazione del giorno del mese

Estrarre la **Corona** fino al Clic 1.

Ruotare la **Corona** per impostare il giorno del mese.

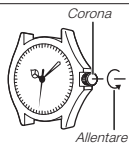
Reinserire la **Corona**.

### Nota

- L'impostazione del giorno del mese utilizza un mese di 31 giorni. Effettuare le dovute regolazioni per mesi di durata inferiore.
- Evitare di cambiare l'impostazione del giorno del mese fra le 9 di sera e l'1 del mattino, altrimenti il giorno del mese potrebbe non cambiare correttamente a mezzanotte.

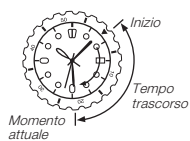
## Operazioni della corona

Alcuni modelli resistenti all'acqua (100 metri, 200 metri) sono muniti di una corona ad avvitamento. Quando si rende necessario eseguire un'operazione della corona, ruotare la corona verso di sé per svitarla. Quindi, estrarre la corona. Evitare di esercitare una forza eccessiva quando si estrae la corona. L'orologio perde la sua resistenza all'acqua mentre la corona è svitata. Dopo aver eseguito un'operazione della corona, reinserire completamente la corona.



## Se l'orologio è munito di lunetta girevole...

È possibile ruotare la lunetta in modo da allineare il suo segno ▼ con la lancetta dei minuti. Quindi sarà possibile capire quanto tempo è trascorso dal momento in cui si è allineato il segno ▼.



## Caratteristiche tecniche

**Accuratezza:** ±20 secondi in media al mese

**Altre funzioni:** Segnalazione di bassa carica della pila

**Alimentazione:** Pannello solare e una pila ricaricabile  
Tempo di funzionamento approssimativo della pila: 8 mesi

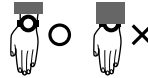
## Carica solare

Un pannello solare genera l'energia elettrica che carica una pila incorporata (secondaria). L'intero quadrante è un pannello solare, pertanto l'energia viene generata quando il pannello viene esposto alla luce. Tenere l'orologio il più possibile esposto alla luce.

## Carica della pila



Quando non si indossa l'orologio, lasciarlo in un luogo in cui esso sia esposto alla luce. Per un funzionamento stabile, esporre l'orologio alla luce per almeno mezza giornata al mese.



Quando si indossa l'orologio, cercare di evitare che gli abiti coprano il suo quadrante (pannello solare). L'efficienza di carica si riduce considerevolmente anche se il quadrante è solo parzialmente coperto.

## Attenzione!

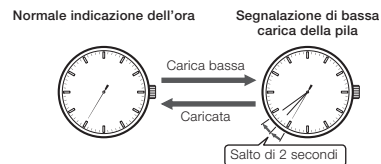
- La cassa dell'orologio può surriscaldarsi notevolmente durante la carica. Fare attenzione ad evitare ustioni dopo aver effettuato la carica.
- Evitare di effettuare la carica nei seguenti luoghi e in qualsiasi altro posto in cui l'orologio può surriscaldarsi notevolmente.
  - Sul cruscotto di un'automobile parcheggiata al sole
  - Vicino ad una fonte di luce a incandescenza o altre fonti di calore
  - In luoghi esposti alla luce solare diretta per lunghi periodi

## Condizioni di carica bassa e di pila esaurita

Un'operazione di segnalazione viene eseguita quando la carica della pila cala.

## Segnalazione di bassa carica della pila

La lancetta dei secondi salterà a intervalli di due secondi per segnalare che la carica della pila è bassa.



## Tempo di carica

I tempi indicati di seguito sono delle linee guida generali fornite esclusivamente per riferimento.

## Tempo di carica per supportare l'utilizzo quotidiano

Livello di esposizione (Luminosità)	Tempo di carica approssimativo
Luce solare di esterni (50.000 lux)	8 minuti
Luce solare attraverso una finestra (10.000 lux)	30 minuti
Luce diurna attraverso una finestra in una giornata coperta (5.000 lux)	48 minuti
Illuminazione fluorescente di interni (500 lux)	8 ore

## Tempo di carica per il recupero dallo stato di pila esaurita

Livello di esposizione (Luminosità)	Tempo di carica approssimativo fino al movimento della lancetta di 1 secondo	Tempo approssimativo fino alla carica completa
Luce solare di esterni (50.000 lux)	6 ore	29 ore
Luce solare attraverso una finestra (10.000 lux)	21 ore	108 ore
Luce diurna attraverso una finestra in una giornata coperta (5.000 lux)	33 ore	172 ore
Illuminazione fluorescente di interni (500 lux)	329 ore	- -

## Importante!

L'orologio continuerà a funzionare per otto mesi circa dopo una carica completa, anche se esso non viene esposto alla luce. Per un funzionamento stabile, tuttavia, esporre l'orologio il più possibile alla luce.

## Nota

Il tempo di carica effettivo dipende dalle condizioni ambientali.

## Protezione da sovraccarica

La carica si interrompe automaticamente quando viene raggiunta la carica completa. Ciò protegge l'orologio da sovraccariche.